

Eoanthidium (*Eoanthidiellum*) Pasteels, 1969, Mem. Soc. Roy. entom. Belgique, 31: 51. Type species: *Anthidium elongatum* Friese, 1897 = *Anthidium clypeare* Morawitz, 1873, by original designation.

Eoanthidium Popov, 2000, Michener, The Bees of the World.: 497.

本属的特点是：体较细长；触角内脊明显；前后头脊非脊状；在前侧片上半部有胸腹侧脊；小盾片端缘圆，中央具小凹，小盾片明显延伸于后胸之上；气孔后的小窝半封闭或无；并胸腹节基部无成排的小窝；雌性第6腹板特化，或具针突或具亚端脊；雄性生殖刺突简单，端部较扁，中部稍弯。

分为4个亚属。分布于地中海盆地，希腊，亚洲西南，伊朗，俄罗斯南部，南至肯尼亚。

20. 内脊黄斑蜂亚属 *Eoanthidium* s. str. Popov, 1950

Dianthidium (*Eoanthidium*) Popov, 1950, Dokl. Akad. Nauk SSSR, 70: 316. Type species: *Anthidium insulare* Morawitz, 1873, by original designation.

Eoanthidium (*Eoanthidiellum*) Pasteels, 1969, Mem. Soc. Roy. entom. Belgique, 31: 51. Type species: *Anthidium elongatum* Friese, 1897 = *Anthidium clypeare* Morawitz, 1873, by original designation.

Eoanthidium Popov; Michener, 2000, The Bees of the World.: 497.

8~10mm。亚触角缝向外弯；胸腹侧脊伸达胸部腹面；后足胫节扁平，沿边缘有脊；无爪垫；雌性第6腹板凹，两侧具脊或针突；雄性第6背板无侧齿；第7背板端缘圆，中央具短突起，其长不超过两侧。

共约5种。本卷记述我国分布的1种。

(88) 中国内脊黄斑蜂 *Eoanthidium* (s. str.) *chinensis* (Wu, 1962) (图66)

Dianthidium chinensis Wu, 1962, Act. Ent. Sin., 11suppl.: 167~168. China: Yunnan.

雄性：7mm。上颚3齿；触角窝内侧具脊；亚触角缝向外弯；唇基梯形，宽大于长1/2，表面具稀的皱，基部刻点较端部稀；额唇基区刻点最大；眼侧、颅顶及颊点间距不超过点的直径的1/2；下颚须2节；触角第1鞭节长于宽的1/2，第2与3节等长，第4节长宽相等，余各节等长；颊最宽处等于复眼宽的2/3；小盾片遮于并胸腹节之上；胸部刻点与眼侧等同；后足基节极膨大，有中垫；腹部背板基部点间距为点直径的0.5~1；中部为0.5~2，端部光滑；第7背板后缘圆，中央具小突；第7~8节腹板见图66。体黑色具黄斑：上唇端缘、上颚基部、眼侧、额唇基区、颅顶边缘及颊上的斑或纹、前胸背肩突及翅基片的斑纹、中胸盾片具4条细纹，基缘2条纹、腋片及后盾片

具2个斑、足的跗节及胫节外表面，基节下表面，腿节的部分、腹部第1节背板4个斑（中部2个不明显）、第2~6节背板各1中断纹及第7节端缘均黄色；腿节内表面大部分褐色；翅浅褐色，脉及痣褐色；体被稀的白毛，颜面、胸及足的下表面的毛较长；颅顶毛褐色；第2腹板被白色长毛。

雌性：未明。

观察标本：云南，西双版纳，500m，1935. IV. 9, 1 ♂, 波波夫采；勐仑，500m, 1994. III. 27, 1 ♂, 杨龙龙采。

分布：云南（西双版纳）。

采访植物：兰草（*Eupatoreae* sp.）。

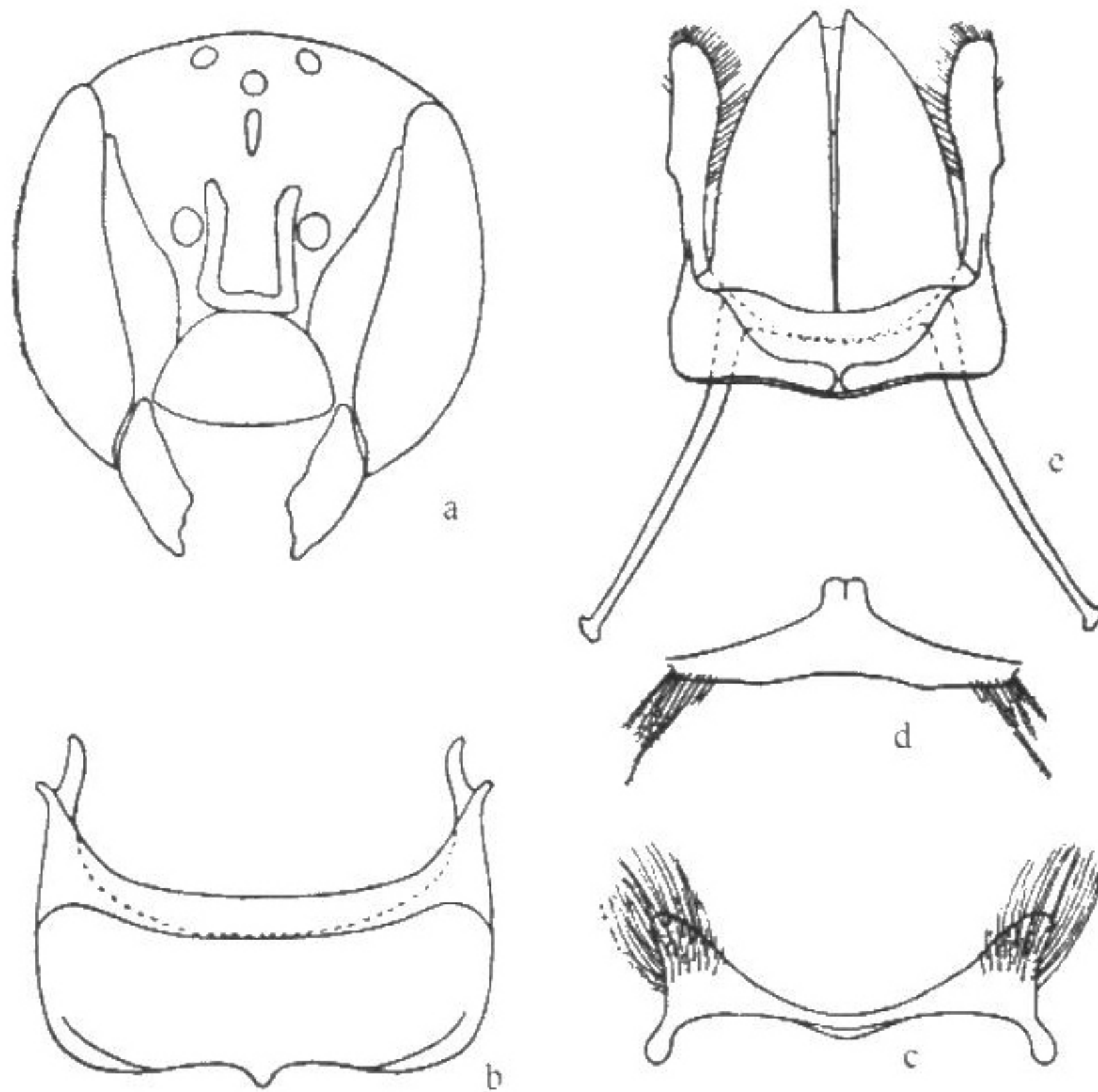


图 66 中国黄斑蜂 *E.* (s. str.) *chinensis* Wu

a. 头部 b. 第7背板 c. 第7腹板 d. 第8腹板 e. 生殖节

(十) 盾黄斑蜂属 *Pachyanthidium* Friese 1905

Pachyanthidium Friese, 1905, Zeit. system. Hymen. Dipt. 5: 66. Type species: *Anthidium bicolor* Lepeletier, 1841, by designation of Cockerell, 1920.

体长5~12mm。头宽大，颅顶宽大，扁平，前后头脊边缘脊状；前胸叶脊状；胸腹侧脊脊状；腋片侧缘脊状；小盾片很宽，端部扁平，遮于后盾片及并胸腹节之上；胸侧侧脊明显脊状；腹部第1背板基缘脊状；腹部宽扁，端部尖，第5背板稍宽于第1和2背板宽的1/2；雌性上颚短，多齿（4、5至10或很多小齿）；无爪垫（除 *Trichan-*